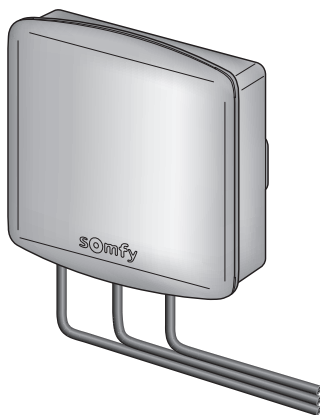




Odbiornik do bram kompatybilny z io



PL INSTRUKCJA MONTAŻU I OBSŁUGI

Ref : 5127369A_PL



somfy[®]

ZASADY BEZPIECZEŃSTWA

NIEBEZPIECZEŃSTWO

Odbiornik musi być montowany i ustawiany przez profesjonalnego instalatora specjalizującego się w zakresie urządzeń mechanicznych i automatyki w budynkach mieszkalnych, zgodnie z przepisami obowiązującymi w kraju, w którym będzie użytkowany.

W celu spełnienia wymogów norm EN 13241-1, EN 12445 i EN 12453, powinien on postępować zgodnie z zaleceniami tej instrukcji przez cały czas prowadzenia czynności związanych z instalacją.

Nieprzestrzeganie tych zaleceń mogłoby spowodować poważne obrażenia ciała, na przykład przygniecenie przez bramę garażową lub wjazdową.

NIEBEZPIECZEŃSTWO

Użytkowanie odbiornika do sterowania bramą wjazdową lub bramą garażową powinno odbywać się restrykcyjne zgodnie z normą EN 12453 odnoszącą się do "bezpieczeństwa użytkownika bram z napędem" i w szczególności z paragrafem 5.5 odnoszącym się do "minimalnego poziomu bezpieczeństwa osób".

W konsekwencji, w przypadku zastosowania systemu sterowania io lub modułu TaHoma lub Connexoon, konieczne jest przestrzeganie następujących punktów:

- Instalacja zespołu napędowego powinna być zgodna z paragrafem 5.5.1 normy EN 12453, w szczególności poprzez montaż systemu wykrywania obecności takiego jak fotokomórki.
- Zespół napędowy powinien być ustawiony w trybie automatycznego działania.

1.1 Informacja o zagrożeniach - Ważne instrukcje dotyczące bezpieczeństwa

OSTRZEŻENIE

Przestrzeganie wszystkich podanych zaleceń jest ogromnie ważne ze względu na bezpieczeństwo ludzi, ponieważ nieprawidłowy montaż może spowodować poważne obrażenia ciała. Te instrukcje należy zachować.

Instalator musi koniecznie przeszkolić wszystkich użytkowników, aby zapewnić pełne bezpieczeństwo użytkowania zespołu napędowego.

Nie polewać tego produktu wodą.

Nie montować tego produktu w miejscach, w których występuje ryzyko wybuchu.

Sprawdzić, czy zakres temperatury zaznaczony na produkcie jest dostosowany do miejsca jego montażu.

W trakcie wiercenia należy nosić okulary ochronne, natomiast podczas montażu nie należy nosić biżuterii i należy stosować odpowiednie narzędzia.

Somfy nie będzie ponosić odpowiedzialności za szkody wynikłe na skutek nieprzestrzegania zaleceń podanych w tej instrukcji.

W przypadku pojawienia się wątpliwości podczas montażu odbiornika lub zespołu napędowego lub w celu uzyskania dodatkowych informacji, należy odwiedzić stronę internetową www.somfy.com.

Powyższe zalecenia mogą być zmodyfikowane w przypadku zmiany norm lub parametrów zespołu napędowego.

1.2 Recykling



Nie należy wyrzucać produktu wycofanego z użytku razem z odpadami z gospodarstwa domowego. Użytkownik jest zobowiązany przekazać wszystkie zużyte urządzenia elektroniczne i elektryczne do specjalnego punktu zbiórki odpadów w celu ich wtórnego przetworzenia.

1.3 Zgodność z przepisami

Firma Somfy SAS oświadcza niniejszym, że produkt opisany w tej instrukcji, o ile jest używany zgodnie z podanymi zaleceniami, spełnia zasadnicze wymagania obowiązujących Dyrektyw Europejskich, a w szczególności Dyrektywy dot. urządzeń radiowych 2014/53/UE.

Pełny tekst deklaracji zgodności WE jest dostępny pod następującym adresem internetowym: www.somfy.com/ce.

SPIS TREŚCI

1 - Wprowadzenie	2
2 - Opis	5
3 - Montaż	5
4 - Programowanie	5
5 - Użytkowanie	6

1 - WPROWADZENIE

Zasada działania

Odbiornik systemu dostępu kompatybilny z technologią io umożliwia sterowanie każdym zespołem napędowym bramy wjazdowej lub garażowej wyposażonym w system sterowania io: otrzymuje on polecenia otwarcia wygenerowane przez system sterowania radiowego i przekształca je w impulsy sterujące na styku wyjścia przewodowego do podłączania modułów elektronicznych zespołów napędowych, które należy uruchomić.

Szczególne ograniczenia w użytkowaniu

Użytkowanie tego produktu w celu sterowania automatycznym mechanizmem bramy wjazdowej lub garażowej:

- powinno odbywać się przy restrykcyjnym przestrzeganiu normy EN 12453 odnoszącej się do "Bezpieczeństwa użytkowania bram z napędem" i w szczególności paragrafu 5.5 odnoszącego się do "minimalnego poziomu bezpieczeństwa osób".
- podlega znaczącym ograniczeniom w zależności od stosowanego systemu sterowania.

1.1 Ogólne środki ostrożności

i W każdym przypadku i bez względu na stosowane urządzenie sterujące, działanie zespołu napędowego odbywa się w trybie sekwencyjnym (otwarcie, zatrzymanie, zamknięcie, zatrzymanie).

i W każdym przypadku, sygnał zwrotny przesłany z pilotów zdalnego sterowania z sygnałem zwrotnym wskazuje na błąd.

Pilot zdalnego sterowania systemem dostępu Keygo io

- Brak wymogów normatywnych i ograniczeń użytkowania.



Piloty zdalnego sterowania z sygnałem zwrotnym - TaHoma, Connexoon lub typu Keytis io, Telis io, itp.



Wymogi normatywne

- Zespół napędowy bramy wjazdowej lub bramy garażowej powinien być ustawiony w trybie automatycznego działania.
- Aby uzyskać zgodność z paragrafem 5.5.1 normy EN-12453, instalacja powinna być wyposażona w dodatkowy system wykrywania typu fotokomórki.

Ograniczenia użytkowania

Sygnał zwrotny dotyczący działania i położenia bramy wjazdowej lub garażowej nie jest dostępny.

1.2 Szczególne środki ostrożności

Gama Keytis io



- Aktywacja odbiornika odbywa się za pomocą jednego z 4 przycisków sterowania sekwencyjnego.
- Przyciski "Stop" i "Home" są nieaktywne.

Pilot zdalnego sterowania z 3 przyciskami (typ Telis io)



- Aktywacja odbiornika odbywa się za pomocą przycisku "góra".
- Przyciski "My" i "Home" są nieaktywne.

Pilot zdalnego sterowania Nina



- Odbiornik jest identyfikowany za pomocą piktogramu "Gniazdo sieciowe".
- Aktywacja odbiornika odbywa się za pomocą elementu sterowania "ON".
- Element sterowania "OFF" jest nieaktywny.

TaHoma



- Podczas wykonywania scenariusza element sterowania "Stop" jest nieaktywny.
- Nie można zastosować funkcji "Smart" ani "Dzień".
- Stan bramy garażowej lub bramy wjazdowej nie jest wskazany.

Connexoon



- Nie można zastosować trybu "Zamykanie" ani funkcji "Check Home".
- Podczas wykonywania jednego z trybów, element sterowania "Stop" jest nieaktywny.
- Niemożna zastosować funkcji "Zegara" w trybach "Powrót" ani "Wyjazd".
- Gdy tryb "Powrót" jest aktywowany przez technologię geolokalizacji, odległość aktywacji powinna być dostosowana do ustawienia czasu opóźnienia automatycznego zamykania zespołu napędowego.
- Stan bramy garażowej lub bramy wjazdowej nie jest wskazany.

TaHoma PAD

Odbiornik nie jest kompatybilny z TaHoma PAD.

2 - OPIS

Wymiary: patrz rysunek 1

Warunki użytkowania: patrz rysunek 2

Wyjścia przewodowe:

- Odbiornik jest wyposażony w dwa przełączniki ze stykami suchymi normalnie otwartymi.
- Impuls na przycisku zapisanym w pamięci pilota zdalnego sterowania io zamyka odpowiedni przełącznik na jedną sekundę.

3 - INSTALACJA

Montaż: patrz rysunek 3

Okablowanie: patrz rysunek 4

Aby zagwarantować bezpieczeństwo elektryczne, ten produkt klasy III musi być bezwarunkowo zasilany ze źródła bardzo niskiego napięcia SELV (Safety Extra-Low Voltage).

- [1]. Odłączyć zasilanie elektryczne.
- [2]. Podłączyć przewód zasilania do zacisków 1 i 2.
- [3]. Podłączyć dostarczony przewód anteny do zacisku 8. Nie przycinać przewodu.
W przypadku użytkowania anteny zewnętrznej, podłączyć oplot do zacisku 7 i rdzeń do zacisku 8.
- [4]. Podłączyć wyjścia przełączników odbiornika do wejść elementu sterowania modułami elektronicznymi zespołów napędowych, które zostały już zamontowane.
- [5]. Ponownie włączyć zasilanie.



Przewody powinny być przeprowadzone przez przelotki (skierowane w dół), aby zapewnić szczelność skrzynki. Cięcia przelotek powinny być wykonane zgodnie z obowiązującymi standardami.

4 - PROGRAMOWANIE



Niniejsza instrukcja opisuje programowanie elementu sterowania przełącznikiem 1, procedura jest identyczna w przypadku programowania elementu sterowania przełącznikiem 2.



W przypadku pilotów zdalnego sterowania z sygnałem zwrotnym (Telis io, Impresario Chronis io, ...), należy upewnić się najpierw, że w pamięci pilota został zapisany klucz systemowy (patrz instrukcja pilota).

4.1 Dodawanie pilota zdalnego sterowania

Keygo io: *Patrz rysunek 5*

- [1]. Naciskać przez 2 sekundy na przycisk PROG 1 odbiornika.
 - ▶ Kontrolka L1 zapala się na światłem stałym.
- [2]. Wcisnąć jednocześnie, w ciągu 2 minut, zewnętrzne przyciski pilota zdalnego sterowania Keygo io z prawej i z lewej strony.
 - ▶ Kontrolka pilota zdalnego sterowania miga.
- [3]. Wcisnąć przycisk pilota, który będzie sterował zespołem napędowym.
 - ▶ Kontrolka L1 miga przez 5 sekund, pilot zdalnego sterowania jest zapisany w pamięci.

Pilot zdalnego sterowania z 3 przyciskami: *Patrz rysunek 6*

- [1]. Naciskać przez 2 sekundy na przycisk PROG 1 odbiornika.
 - ▶ Kontrolka L1 zapala się na światłem stałym.
- [2]. Wcisnąć przycisk "PROG" z tyłu pilota Telis io w ciągu 2 minut.
 - ▶ Kontrolka L1 miga przez 5 sekund, pilot zdalnego sterowania jest zapisany w pamięci.

4.2 Usuwanie pilotów zdalnego sterowania

Patrz rysunek 7

Naciskać przez 7 sekund na przycisk PROG 1 odbiornika.

- ▶ Kontrolka L1 zapala się światłem stałym, następnie miga, wszystkie piloty zdalnego sterowania typu Keygo io oraz Telis io przypisane do przełącznika 1 zostały usunięte z pamięci.

4.3 Dodawanie lub usuwanie pilota zdalnego sterowania Keytis io

Należy zapoznać się z instrukcją pilota zdalnego sterowania i postępować zgodnie z procedurą od momentu zapisania w pamięci klucza systemowego.

4.4 Dodawanie lub usuwanie modułu TaHoma lub Connexoon

Należy postępować zgodnie z procedurą dotyczącą dodawania produktu dostępną za pomocą interfejsu TaHoma lub Connexoon.

5 - UŻYTKOWANIE

Działanie w trybie sekwencyjnym: *patrz rysunek 8*

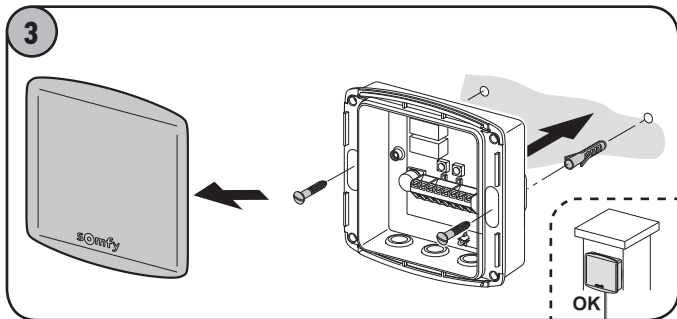
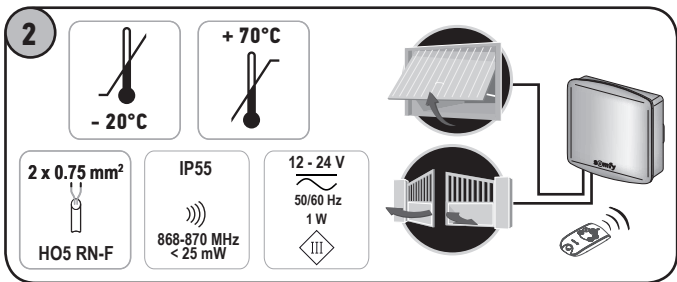
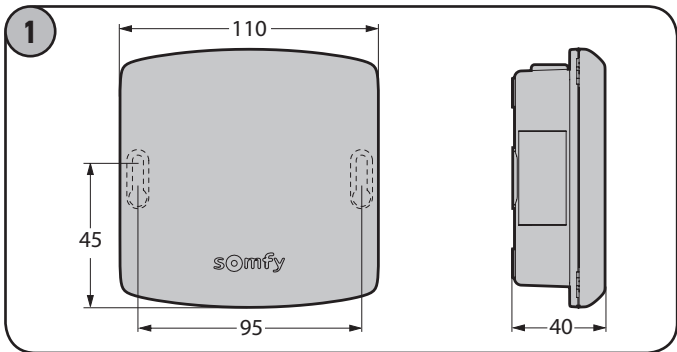
Działanie w trybie automatycznym: *patrz rysunek 9*

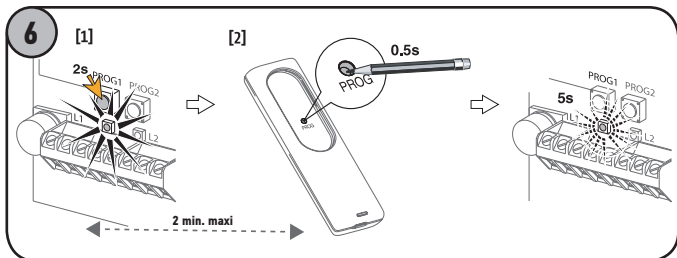
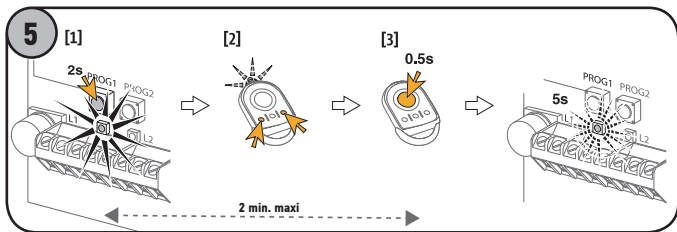
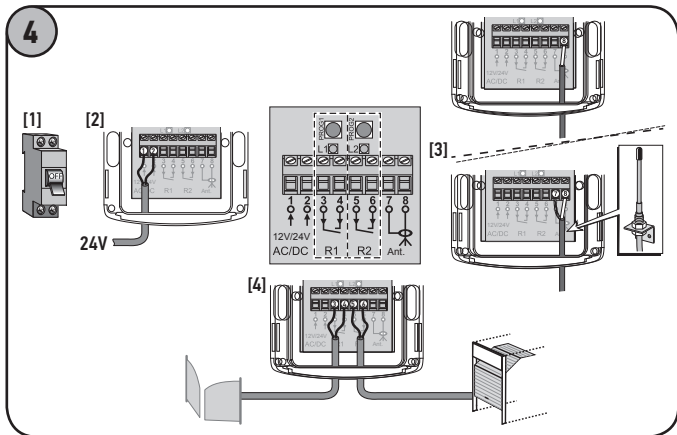


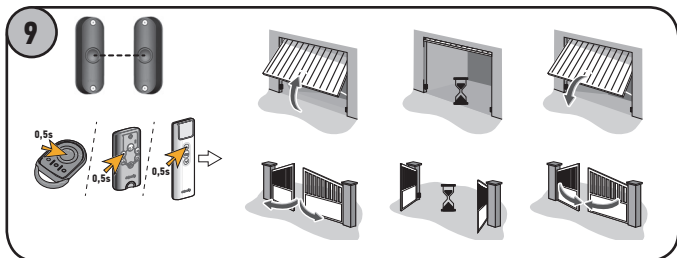
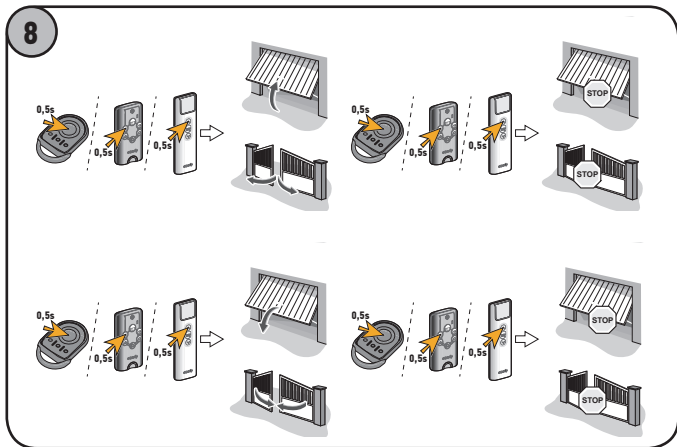
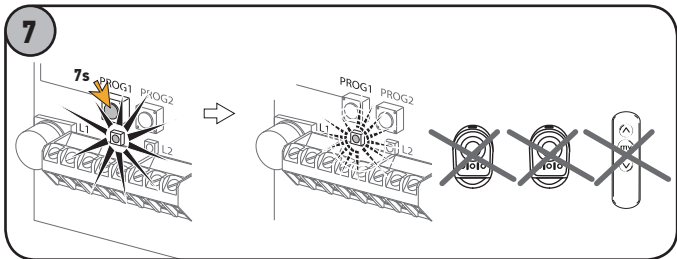
Brama garażowa lub brama wjazdowa zostanie zamknięta po upływie czasu opóźnienia automatycznego zamknięcia ustawionego w module elektronicznym zespołu napędowego: zapoznać się z instrukcją montażu w przypadku konieczności zmiany ustawienia czasu opóźnienia.



Gdy tryb "Powrót" modułu Connexoon jest aktywowany przez technologię geolokalizacji, odległość aktywacji powinna być dostosowana do ustawienia czasu opóźnienia automatycznego zamykania.







Somfy SAS

50 avenue du Nouveau Monde
F - 74300 CLUSES

www.somfy.com

somfy®

